

РОБОТ ПО ОЧИСТКЕ БАССЕЙНОВ

НЕМН20



СОДЕРЖАНИЕ:

Общая информация	2
Введение	2
Цель данного руководства	2
Идентификация оборудования	3
Техническая поддержка	3
Информация по технике безопасности	3
Техническая информация	4
Технические характеристики	4
Комплект поставки	5
Распаковка и установка	6
Распаковка	6
Установка	6
Установка зарядной станции	6
Позиционирование робота у зарядной станции	9
Эксплуатация	10
Требования к использованию	10
Навигация	10
Настройка – программирование	11
Настройка – рабочее время	11
Настройка – выбор языка	11
Настройка – диагностика	11
Настройка – статистика	12
Установка	12
Очистка	12
Постановка на хранение и запуск после хранения	13
Поиск и устранение неисправностей	14
Устранение неисправностей	14
Замена узлов и запчастей	15
Советы по замене запчастей	15
Замена батареи	15
Утилизация робота	15

ОБЩАЯ ИНФОРМАЦИЯ

ВВЕДЕНИЕ

Поздравляем Вас с приобретением данного продукта, который, как мы уверены, удовлетворит всем вашим требованиям. Данный проект был создан компанией ZUCCHETTI CENTRO SISTEMI S.p.A. (сертификат UNI EN ISO 9001), которая занимается производством программных продуктов в сфере IT. Введение современных IT решений в различные области промышленности являет собой оптимизацию производственной деятельности и облегчение производственных процессов. Данный продукт был создан на постоянно модифицирующейся базе лабораторий ZUCCHETTI.

ЦЕЛЬ ДАННОГО РУКОВОДСТВА

- Данное руководство является неотъемлемой частью самого устройства и предоставляет пользователю всю требуемую информацию об эксплуатации устройства.
- Пользователь должен полностью ознакомиться со всеми положениями данного руководства.
- Данное руководство было изначально написано на родном языке производителя – Итальянский – и может быть переведено на другие языки с целью реализации продукта в других странах.
- С целью избежания риска возникновения непредвиденных ситуаций связанных с безопасностью и/или экономическими потерями следует внимательно изучить данное руководство.
- Держите данное руководство в доступном месте.
- Некоторая информация и иллюстрации в данном руководстве могут не полностью совпадать с устройством, которое вы эксплуатируете, но эти неточности не оказывают кардинального влияния на эксплуатацию оборудования.
- Производитель оставляет за собой право внесения конструктивных изменений, без предварительного уведомления.
- Символы указанные ниже используются по всему руководству с целью обозначения различной важной информации.

Опасность – Внимание

Символ обозначает ситуацию, которая может повлечь за собой опасность и риск причинения вреда здоровью и жизни человека.

Осторожно – Предупреждение

Символ обозначает ситуацию, в которой необходимо вести себя определенным образом для того, чтобы избежать возможного попадания в опасную для жизни и здоровья ситуацию.

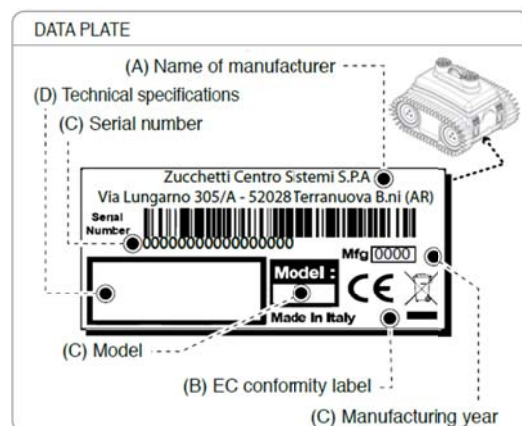
Важно

Символ обозначает важную техническую информацию, которой следует уделять особое внимание.

ИДЕНТИФИКАЦИЯ ПРОИЗВОДИТЕЛЯ И ОБОРУДОВАНИЯ

Идентификационная пластина, показанная здесь, закреплена на устройстве. Она содержит информацию необходимую для безопасного использования устройства.

- A. Наименование производителя
- B. CE сертификация
- C. Модель / Серийный номер / Год производства
- D. Технические характеристики: напряжение, сила тока, степень влагозащищенности, вес.



ТЕХНИЧЕСКАЯ ПОДДЕРЖКА

По любым возникающим техническим вопросам связывайтесь с Службой Технической поддержки производителя или авторизованного дилера. При запросе просьба указывать идентификационную информацию указанную на табличке, наработку устройства и тип неисправности.

ТЕХНИКА БЕЗОПАСНОСТИ

Правила техники безопасности

На этапе проектирования и изготовления устройства производитель максимально попытался обезопасить будущего пользователя при работе с устройством. Так же производитель учел все требования по технике безопасности, изложенные в современных актах технического регулирования. Целью данного руководства является осведомления пользователя о безопасном использовании устройства.

Перед началом использования требуется полностью прочесть данное руководство и понять все в нем изложенное.

Необходимо использовать оборудование только по назначению. Использование не по назначению может привести к риску получения травм и угрозе жизни и здоровью пользователя, а так же к экономическим потерям.

В случае повреждения провода питания зарядной станции его следует заменить через авторизованный сервисный центр.

Располагайте блок-трансформатор на минимальной дистанции в 3 метра от края бассейна, в сухой, хорошо вентилируемой зоне. В зоне недоступной для детей. Например на высоте в 160 см.

Запрещается демонтировать устройства необходимые для целей безопасности. Это может привести к риску получения травм и причинения вреда здоровью.

Человек занимающийся техническим обслуживанием и ремонтом робота должен иметь определенные знания и допуски к выполняемой работе. В противном случае это может привести к риску получения травм и причинения вреда здоровью.

Робот запрещается использовать без верхней крышки. В случае ее повреждения, необходимо произвести замену.

При использовании неоригинальных запасных частей производитель не несет ответственности за устройство.

Запрещается использовать и заряжать робот в зоне распространения легковоспламеняющихся веществ.

Требуется пользоваться только оригинальным зарядным устройством. В противном случае это может привести к риску удара током, перегреву или утечки опасных жидкостей из батарей. В случае утечки батарею необходимо промыть водой, для нейтрализации, в случае контакта с глазами необходимо обратиться к врачу.

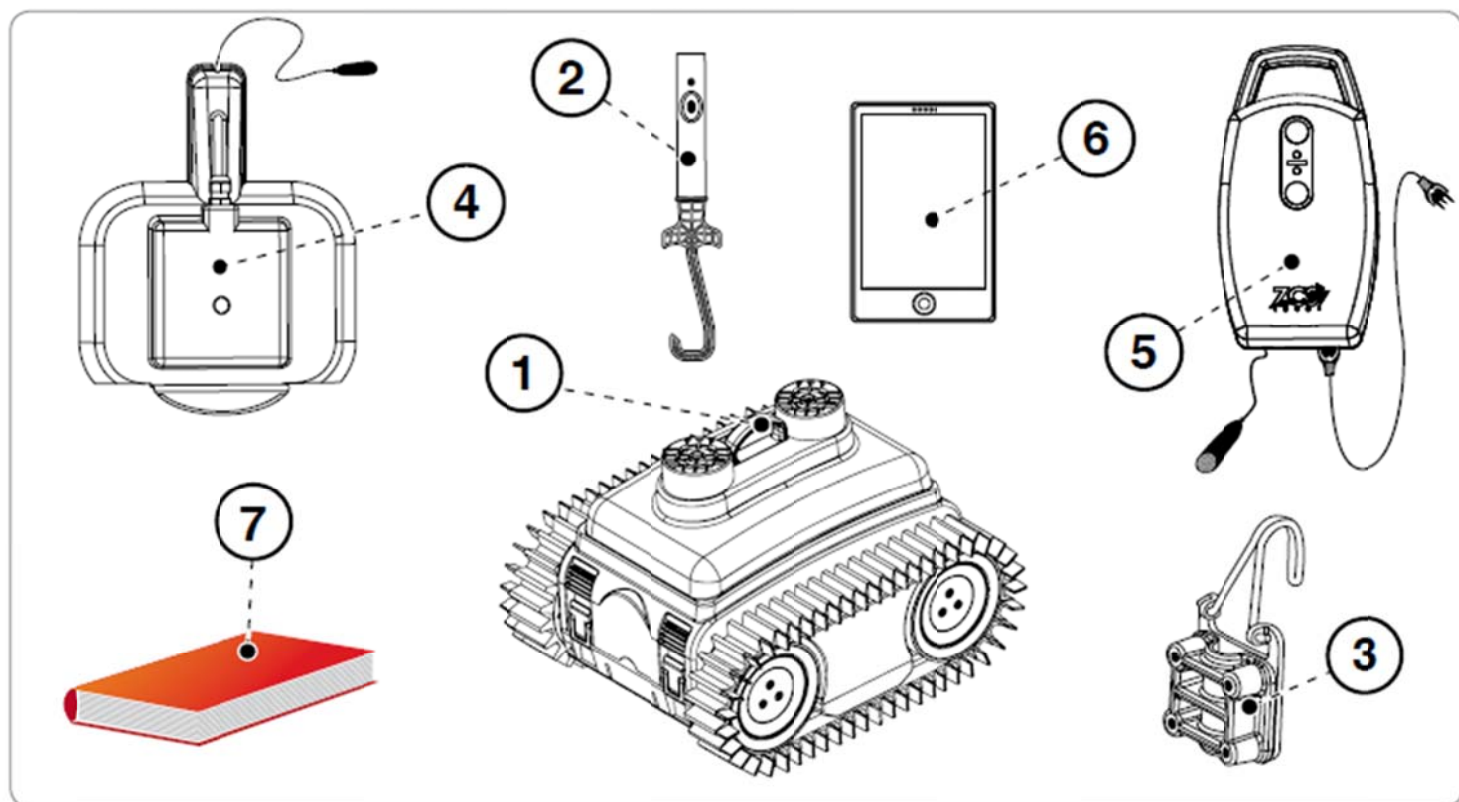
ТЕХНИЧЕСКАЯ ИНФОРМАЦИЯ

ТЕХНИЧЕСКИЕ ХАРАКТЕРИСТИКИ

Описание		Модель
		045BAO
Габариты (ШхВхД)	Мм	410х320х460
Вес	Кг	21
Температура окружающей среды	Мах С	РОБОТ 5 С(мин) +35 С(макс) / ЗАРЯДНОЕ УСТРОЙСТВО -10 С (мин) + 40 (макс)
Класс влагозащитенности	IP	РОБОТ IP68 / ЗАРЯДНОЕ УСТРОЙСТВО – IP64
Максимальная глубина бассейна	См	500
Характеристики рабочей среды		pH: 7.0 – 7.8 Температура: 5-35 С NaCl Макс: 4 ппмл
Устройство питания		В вход 100-240 переменный ток Частота 50-60 Гц В выход 36 В – 5,0 а
Батарея		Литий-ион 25,2 В – 13,8 Ач
Время работы, среднее	чч:мин	2:00
Время зарядки, среднее	чч:мин	3:00
Скорость движения по дну	м/мин	10-20
Скорость движения по стене	м/мин	8
Фильтры		2 литра, ячейка 0,5 мм
Консоль управления		В комплекте

КОМПЛЕКТ ПОСТАВКИ

1. Робот
2. Крюк – для подъема робота из воды (без удлинителя)
3. Крючок провода зарядки – для защиты провода от раскачивания
4. Зарядное устройство – для зарядки робота под водой
5. Устройство питания – для питания зарядки робота
6. Консоль управления – для программирования робота
7. Руководство по эксплуатации



РАСПАКОВКА И УСТАНОВКА

РАСПАКОВКА

Устройство поставляется полностью запакованным. При распаковке уделяйте особое внимание целостности устройства. Упаковка содержит всю требуемую для кантования информацию.

УСТАНОВКА

- Извлеките робот из упаковки
- Опустите робот на землю
- Установите зарядную станцию и аккуратно погрузите робот в воду. Дождитесь его полного погружения на дно и далее специальным крюком сориентируйте робот таким образом, чтобы он приблизился своим торцом с индикацией заряда к зарядной станции. Если все сделано правильно, то КРАСНАЯ и СИНИЯ лампочки загорятся на зарядном блоке находящимся под водой.
- Перед переходом к программированию робот требуется заряжать минимум 15 минут.
- Для программирования робота его необходимо достать из воды и далее следовать инструкциям по программированию.
- После завершения программирования следует погрузить робот обратно в воду.

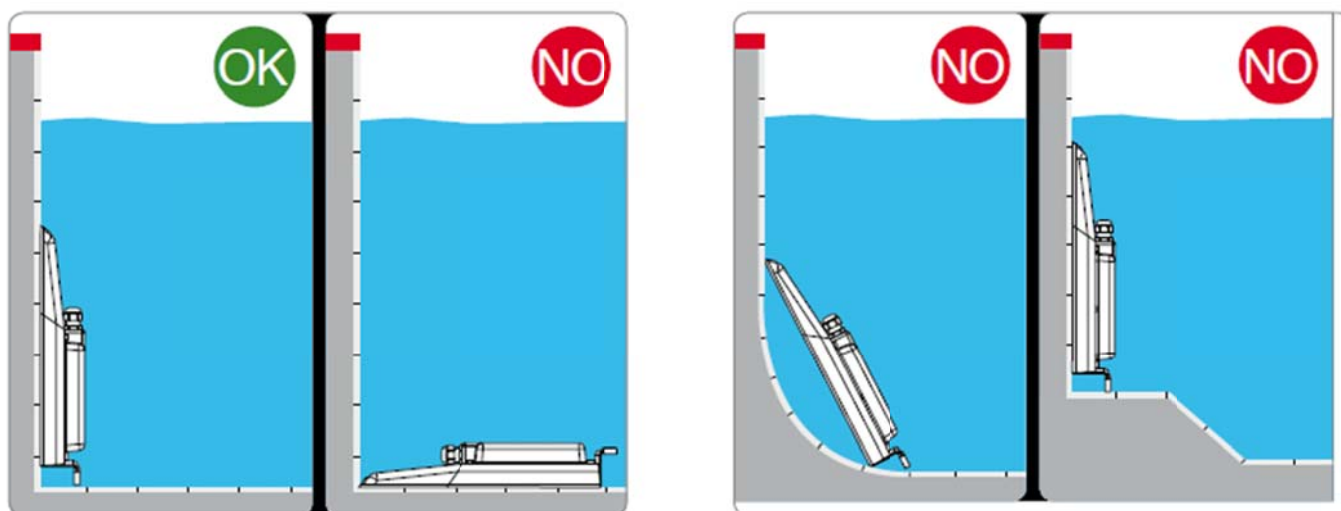
УСТАНОВКА СТАНЦИИ ЗАРЯДКИ

Извлеките станцию из упаковки

Расположите станцию вдоль вертикальной стенки бассейна

ВАЖНО

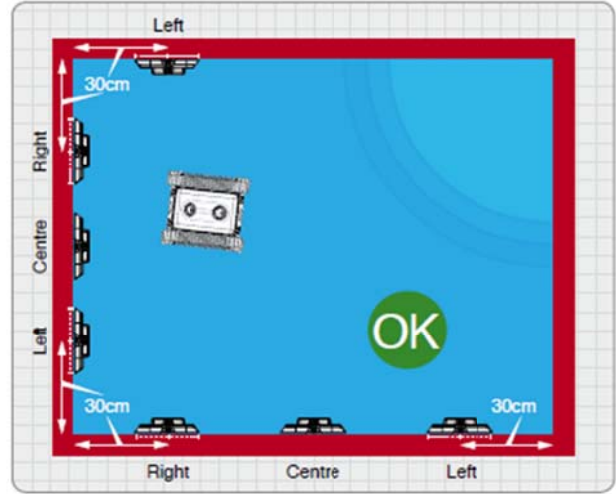
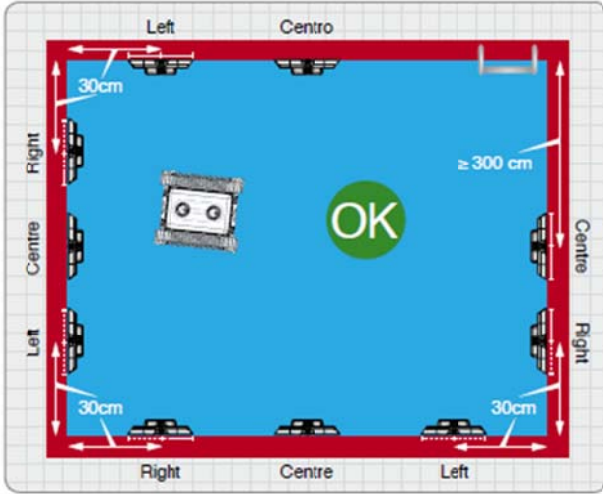
- Стальная пластина рассеивателя тепла должна находится в контакте с вертикальной стенкой бассейна
- Не устанавливайте зарядную станцию на дне бассейна
- Убедитесь, что блок станции зарядки установлен перпендикулярно дну бассейна и окружающая в радиусе 2х метров поверхность не имеет неровностей и является горизонтальной.



Ниже изложены некоторые примеры по расположению станции зарядки и так же позиции при которых ее размещение запрещается.

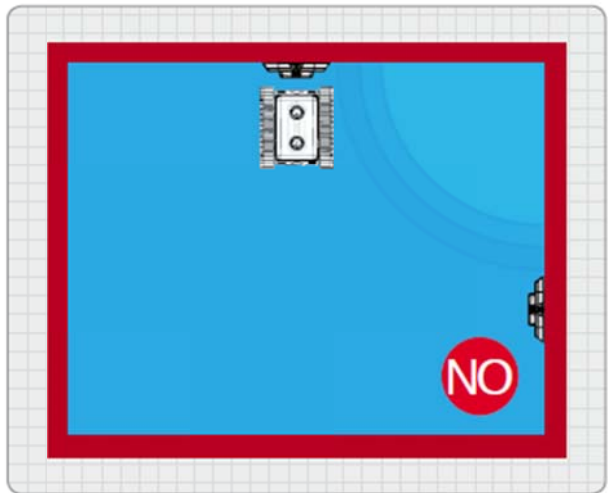
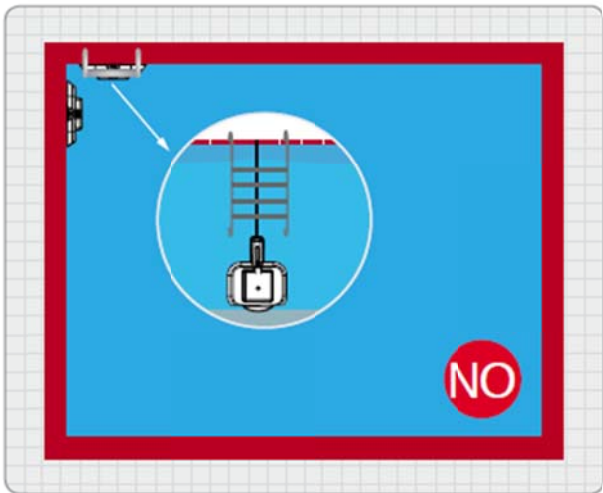
1 Расположите провод зарядного блока на расстоянии 30 см от края стенки. Так же можно провод блока на расстоянии 3х метров от края стенки.

2 В случае наличия неравномерности в уровнях поверхности дна, наличия ступенек зарядную станцию следует располагать на противоположной стороне, учитывая указанные выше расстояния.



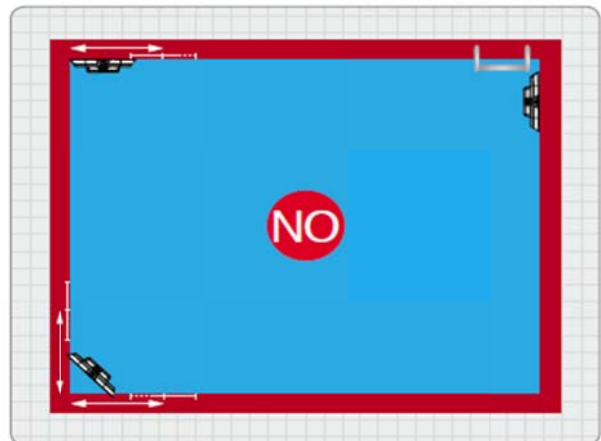
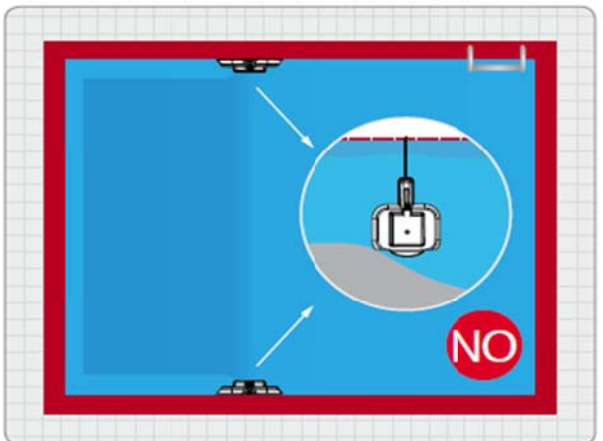
3 Запрещается располагать зарядную станцию рядом или под лестницей.

4 Не располагайте робот рядом со выступами/ступеньками, так как он может посчитать их препятствием.



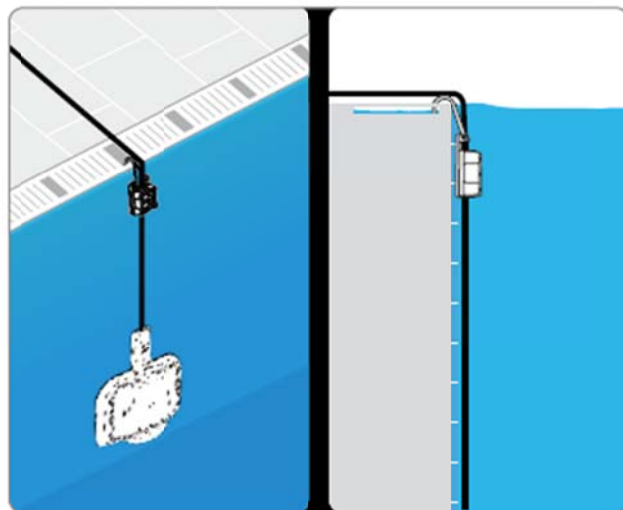
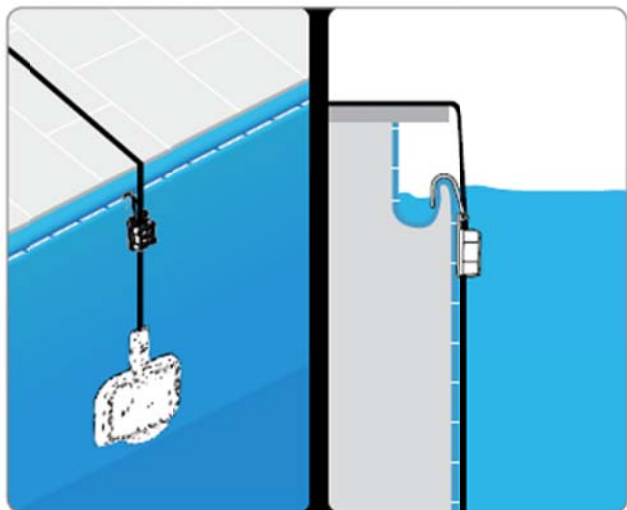
5 Не располагайте зарядную станцию в месте начала перехода мелкой части бассейна в глубокую

6 Не располагайте провод зарядного блока ближе 30 см от края стенки. Не устанавливайте зарядный блок под углом к обоим стенкам. Не устанавливайте блок под или рядом с лестницей.



После позиционирования зарядной станции закрепите провод питания к кромке бассейна.

Ниже приведены несколько примеров кромок бассейна с закрепленным на них проводом питания. Провод может быть закреплен непосредственно к кромке или к другой поверхности за бассейном при наличии петли или крючка.



Осторожно – Предупреждение

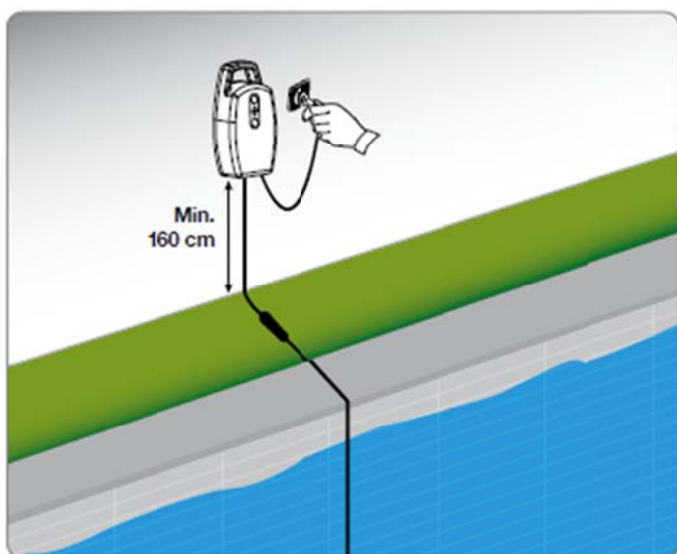
- Устанавливайте блок питания станции зарядки в недоступном для детей месте, например на высоте более 160 см.
- При подсоединении к электрической сети убедитесь, что блок питания находится рядом с зоной установки. Убедитесь в правильности установки электропитания в соответствии с местными правилами по технике безопасности. Так же следует убедиться в надлежащем заземлении электрической системы.
- Только авторизованные специалисты имеют право на проведение подобных работ.

Важно

Рекомендуется устанавливать блок питания зарядной станции в вентилируемом шкафу (при использовании на уличном бассейне).

Соедините провод с блоком питания

Блок питания соедините с электрической сетью.



ПОЗИЦИОНИРОВАНИЕ РОБОТА РЯДОМ С ЗАРЯДНОЙ СТАНЦИЕЙ

Аккуратно погрузите робот в воду

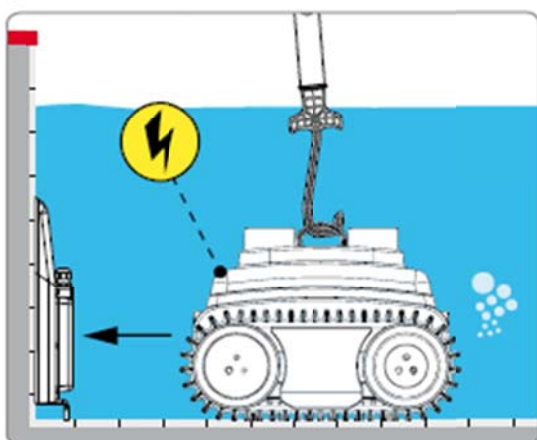
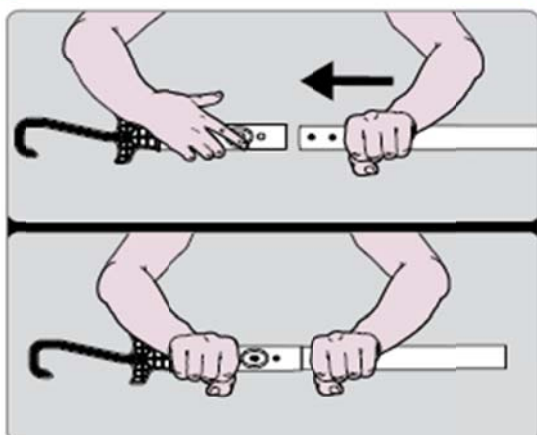
Установите крюк на удлинитель (не входит в комплект поставки)

С помощью крюка поднесите робот стикером заряда к зарядной станции

После того как устройство разместили у зарядной станции убедитесь, что загорелись и постоянно горят красная и синяя лампочки. Если одна из лампочек мигает необходимо обратиться к разделу руководства по устранению неисправностей.

При первом использовании оставьте робот заряжаться по крайней мере на 15 минут, далее поднимите робот с помощью крюка и извлеките его из воды. Запрограммируйте робота с помощью консоли.

В случае, если робот был уже предварительно запрограммирован он начнет рабочий цикл в соответствии с расписанием после полного заряда батарей.



ЭКСПЛУАТАЦИЯ

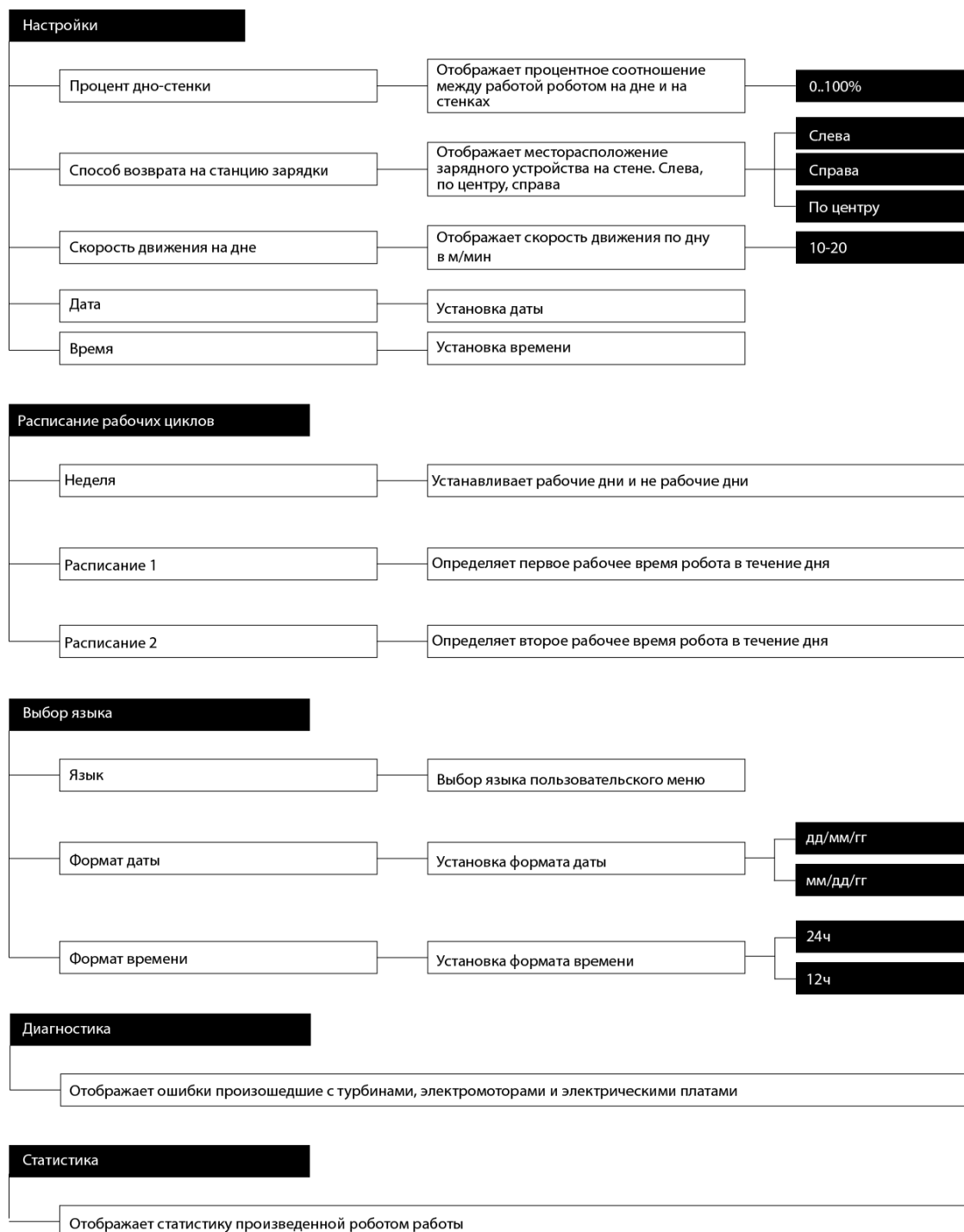
ТРЕБОВАНИЯ К ЭКСПЛУАТАЦИИ

Важно

- При первом использовании робота внимательно прочтите данное руководство и убедитесь, что вы поняли все его содержание.
- Робот следует использовать только по назначению.

НАВИГАЦИЯ

Программное меню имеет следующий тип структуры. Ниже указана начальная информация содержания каждого пункта меню. Детали каждого пункта будут расписаны далее в руководстве.



НАСТРОЙКА – ПРГРАММИРОВАНИЕ

Процентное соотношение при работе робота на дне: устанавливает процентную величину времени работы по очистке поверхности дна по отношению к стенам. Может быть установлена величина от 0% - 100%. Чем выше величина тем больше робот будет работать по очистке дна.

100%: робот работает только на дне.

50%: робот проводит половину рабочего времени на дне и половину на стенках.

0%: при подъезде к стенке робот будет подниматься по ней пока не достигнет поверхности воды.

Способ входа на станцию зарядки: определяет месторасположение зарядной станции на стене, которое необходимо роботу для нахождения станции зарядки, если бы робот двигался вдоль стены.

Слева: станция расположена на левой стороне стены

Справа: станция расположена на правой стороне стены

По центру: станция расположена в центре стены

Скорость передвижения по дну: определяет скорость передвижения робота по дну в м/мин. Чем выше значение данного параметра, тем большую площадь бассейна обработает робот. В маленьких бассейнах (по отношению к производительности робота) рекомендуется устанавливать низкую скорость работы. Больше скорости рекомендуется устанавливать в больших бассейнах и/или в бассейнах, которые быстро загрязняются.

Дата: установка даты.

Время: установка времени.

НАСТРОЙКА – ВРЕМЯ РАБОТЫ

Неделя: для установки рабочих дней и дней отдыха в течение недели. В отмеченные дни робот будет производить рабочий цикл согласно установленному рабочему времени.

Время работы 1: определяет первый рабочий диапазон для робота в течение дня. Показатель 00-00 означает, что робот не будет работать.

Время работы 2: определяет второй рабочий диапазон для робота в течение дня. Показатель 00-00 означает, что робот не будет работать.

Установка данного параметра очень важна для работы робота. При установке рабочего времени должны приниматься во внимание многие параметры – размер, форма, скорость загрязнения, частота использования бассейна и др.

По умолчанию рекомендуется пользоваться следующими правилами:

- устанавливайте рабочее время для робота во время работы системы очистки самого бассейна.

Поднимаемая турбинами робота грязь далее будет проведена через фильтры самого бассейна, что заметно улучшит работоспособность робота.

- начинайте с большого рабочего цикла и далее по мере удовлетворения результатом снижайте его.

- проверяйте фильтр робота. В начале работы делать это необходимо часто, далее в зависимости от величины грязи находимой в фильтрах частоту очистки следует снижать.

НАСТРОЙКА – ЯЗЫК

Функция по выбору языка меню.

НАСТРОЙКА – ДИАГНОСТИКА

Отображает критическое состояние или ошибки произошедшие с узлами робота. При возникновении серьезных ошибок при работе обращайтесь к разделу по устранению неисправностей или свяжитесь с авторизованным сервисным центром.

НАСТРОЙКА – СТАТИСТИКА

Отображает информацию о проделанной роботом работе.

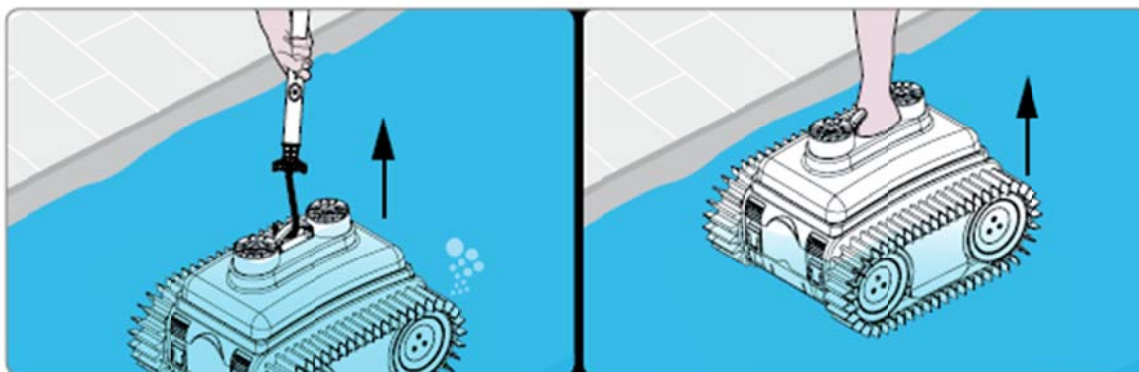
НАСТРОЙКА

- 1 Запрограммируйте и проверьте все параметры
- 2 Проверьте и очистите фильтры
- 3 Погрузите робот в воду; Обратитесь к разделу «Ориентирование робота у зарядной станции»
- 4 Робот начнет свой рабочий цикл в соответствии с заданной программой

ОЧИСТКА

В начале работы чистить фильтры необходимо часто, далее в зависимости от величины грязи находимой в фильтрах частоту очистки следует снижать. Частота очистки зависит от следующих факторов: размер бассейна, скорость его загрязнения, частота использования и др.

- Используйте крюк, чтобы достать робот на поверхность воды.
- Дождитесь пока турбины робота остановятся.
- Аккуратно извлеките робот из воды, держа его за рукоятку и установите на ровную поверхность.
- Дождитесь пока он произведет 4 звуковых сигнала в качестве подтверждения перехода в положение – ВЫКЛЮЧЕНО.

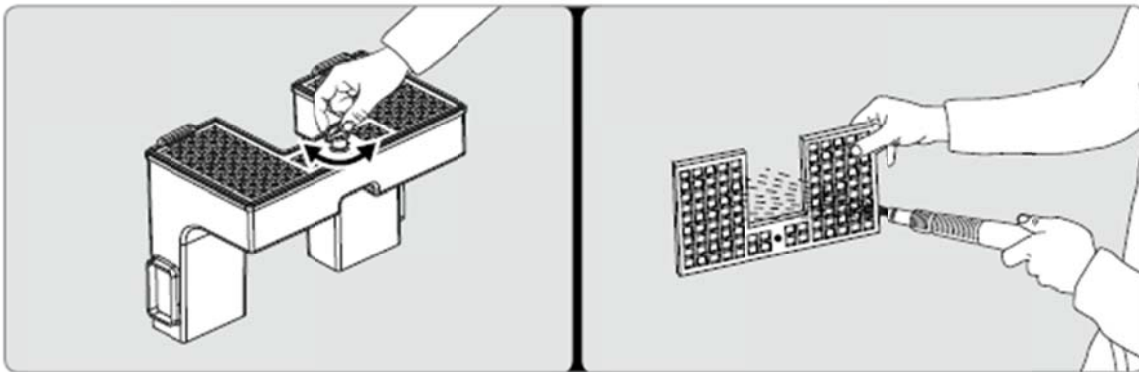


- Отщелкните крепления кожуха робота.
- Поднимите кожух и очистите фильтры.

- Поверните крепежные клипсы, чтобы открыть фильтр.
- При возможности промойте фильтр под струей воды.
- Закройте фильтр
- Установите фильтр в робот.
- Установите кожух и убедитесь, что он надежно закреплен.
- С помощью крюка аккуратно погрузите робот в воду и спозиционируйте его согласно требуемому положению по отношению к зарядной станции.

Опасность – Внимание

В случае, если робот был на поверхности более часа он переходит в режим ожидания. В данном случае робот необходимо зарядить, чтобы он смог снова начать свою работу. Для этого поместит его торцом со стикером зарядки непосредственно к зарядной станции.



ПОСТАНОВКА НА ХРАНЕНИЕ И ЗАПУСК ПОСЛЕ ПРОДОЛЖИТЕЛЬНОГО ХРАНЕНИЯ

В случае, если роботом не пользовались продолжительный период времени следует выполнить следующие операции, чтобы гарантировать его правильную дальнейшую работу.

- 1 Извлеките робот из воды, после того когда он полностью зарядится. Обычно это время перед началом первого рабочего цикла в течение дня. Так же можно сократить рабочие дни и извлечь робота после минимум 4х часов нахождения на зарядной станции.
- 2 Передайте робота на хранение в ближайший авторизованный сервисный центр. Это является необходимым положением для правильной дальнейшей работы робота. Это обычно включает в себя следующее:
 - очистка робота, турбин, фильтров и всех движущихся узлов
 - проверка работоспособности робота
 - проверка и при необходимости замена изношенных деталей и узлов (фильтры, турбины, щетки и тд).
 - проверка емкости батареи
 - при необходимости дилер может, опираясь на статистику, определить наличие той или иной неисправности.
- 3 Тщательно очистите робота, турбины, фильтры и все движущиеся части.
- 4 Проверьте состояние всех частей на предмет износа или повреждений и при необходимости замените
- 5 Хранить робот следует в защищенном и сухом месте при температуре 10-20 С, в недоступном для детей и домашних животных месте. Во избежание саморазряда батарей робота его следует хранить при температуре ниже 20 С.
- 6 Отсоедините блок питания от розетки
- 7 Для правильного обслуживания батарей их следует заряжать 1 раз в 5 месяцев.

Запуск в эксплуатацию

Перед запуском робота после долгого хранения необходимо выполнить следующее:

1. Соедините блок питания к электрической сети
2. Соедините блок питания с зарядным устройством
3. Аккуратно погрузите робота в воду и спозиционируйте его к зарядному устройству. Если позиция выбрана верно, то постоянно загорятся КРАСНАЯ и СИНЯЯ лампочка.
4. Теперь робот готов к использованию.

РУКОВОДСТВО ПО УСТРАНЕНИЮ НЕИСПРАВНОСТЕЙ


УСТРАНЕНИЕ НЕИСПРАВНОСТЕЙ

Информация, изложенная ниже помогает найти и исправить неисправность, которая может возникнуть во время работы. Примите эту информацию во внимание перед обращением в Сервисный Центр.

НЕИСПРАВНОСТЬ	ПРИЧИНА	СПОСОБ УСТРАНЕНИЯ
Робот с трудом забирается на стены	Забит фильтр	Очистите фильтр
Робот не поднимается на стены или стенки сильно загрязненные	Программная ошибка	Проверьте параметр «Процентное соотношение дно-стенки» в пользовательском меню и при необходимости увеличьте данные показатель
Робот остановился в бассейне и не проследовал на зарядную станцию	Робот не может проследовать к зарядной станции	Проверить параметр расположения станции зарядки в пользовательском меню. Проверьте положение станции зарядки под водой, не развернулась ли она? Проверьте фильтры и при необходимости очистите. С помощью крюка установите робота к зарядной станции торцом со стикером зарядки, при этом КРАСНАЯ и СИНЯЯ лампочки должны загореться и постоянно гореть, зарядите робота. Робот начнет свой рабочий цикл только после полной зарядки. Проверьте наличия питания от сети к зарядной станции.
Робот не начинает рабочий цикл	Блок питания отключен	Проверьте питание к блоку питания от сети. Проверьте установку рабочих дней/дней отдыха в пользовательском меню.
Робот не заряжается	Отсутствие питания	Проверьте питание к блоку питания от сети.
При нахождении робота на станции зарядки мигает СИНЯЯ лампочка на блоке зарядной станции	Не правильное расположение робота по отношению к станции зарядки	С помощью крюка разверните робота по отношению к блоку станции зарядки
Бассейн сильно загрязнен	Программная ошибка	Проверьте настройки в пользовательском меню в соответствии с данными здесь рекомендациями для следующих параметров: <ul style="list-style-type: none">- Рабочие дни- Время работы- Скорость по дну- Процент дно-стенки
	Загрязненный фильтр	Очистите фильтр
Рабочий цикл робота заметно снижен по времени	Загрязнен фильтр	Очистите фильтр
	Срок службы батареи подходит к концу	Свяжитесь с сертифицированным Сервисным Центром
При погружении в воду робот не начинает рабочий цикл	Разряжена батарея	Крюком установите робота к зарядной станции, КРАСНАЯ и СИНЯЯ лампочки должны постоянно загореться. Дождитесь полной зарядки робота. Робот начнет рабочий цикл только после полной зарядки батареи.

ЗАМЕНА ЗАПЧАСТЕЙ

УКАЗАНИЯ ПО ЗАМЕНЕ ЗАПАСНЫХ ЧАСТЕЙ

Важно 

Все работы необходимо выполнять согласно руководству по эксплуатации или же необходимо связаться с сервисным центром для выполнения операция не расписанных в данном руководстве.

ЗАМЕНА БАТАРЕЙ

Важно 

Данную работу следует выполнять только в сервисном центре

УТИЛИЗАЦИЯ РОБОТА

- По завершении срока службы робот классифицируется как отход, относящийся к Электрическому и Электронному оборудованию и не может быть утилизирован как обычный тип домашних/муниципальных отходов.
- При утилизации следует принимать во внимание местное законодательство по утилизации устройств.
- Присутствие в работе определенных материалов может оказать негативное влияние на окружающую среду и здоровье человека.